



2020

Rapport de responsabilité d'entreprise



Table des matières

4

Qui est Sollio Groupe Coopératif
À propos de ce rapport

5

Notre mission, notre vision, nos valeurs

6

Message de la direction

8 - 9

La responsabilité d'entreprise au cœur
de notre stratégie d'affaires

10 - 12

Notre structure coopérative
Gouvernance en matière de responsabilité d'entreprise

13 - 23

Axe 1 Contribuer à la prospérité des régions

24 - 30

Axe 2 L'humain au cœur de nos décisions

31 - 39

Axe 3 Protéger les ressources,
les écosystèmes et le vivant

39

Regard vers l'avenir

Qui est Sollio Groupe Coopératif ?

Fondé en 1922, Sollio Groupe Coopératif est l'une des plus importantes entreprises agroalimentaires au Québec et l'unique coopérative d'approvisionnement agricole qui s'étend d'une extrémité à l'autre du pays. L'organisation compte plus de 120 000 membres, producteurs agricoles et consommateurs, regroupés dans 50 coopératives. À la fin de l'exercice financier 2020, elle comptait à titre de membres ordinaires 25 coopératives agricoles traditionnelles, 23 coopératives à vocations particulières (dont des coopératives de consommation) et des sections. À ces membres s'ajoutent 43 coopératives d'utilisation de matériel agricole (CUMA) en tant que membres auxiliaires.

Les activités de Sollio Groupe Coopératif sont organisées en trois divisions :

- 1 Sollio Agriculture** se spécialise dans les productions animales, les productions végétales et la commercialisation des grains. Elle approvisionne les réseaux de détaillants Agrocentre, Agrico, Agromart et les coopératives du Québec et des provinces de l'Atlantique. Elle produit et met en marché les semences Elite et Maizex et les produits d'alimentation animale F. Ménard.
- 2 Olymel s.e.c.** est active en production, transformation et distribution de viande de porc et de volaille, sous les marques Olymel, Flamingo, Lafleur, Aliments Triomphe, Pinty's et F. Ménard.
- 3 Groupe BMR inc.** évolue dans le secteur du détail (quincaillerie et matériaux), sous les enseignes BMR, Agrizone, Potvin & Bouchard et La Shop.



À propos de ce rapport

Le présent rapport met en lumière les efforts déployés par Sollio Groupe Coopératif en matière de responsabilité d'entreprise. La période couverte s'étend du 1^{er} novembre 2019 au 31 octobre 2020, correspondant à l'exercice financier de l'entreprise. Les données présentées concernent les activités de Sollio Groupe Coopératif et de ses divisions (Sollio Agriculture, Olymel s.e.c. et Groupe BMR inc.). Elles excluent les activités du réseau des coopératives affiliées.

Le rapport se divise en quatre sections, soit une première section sur la gouvernance en matière de responsabilité d'entreprise, suivie de trois axes d'intervention dans lesquelles se trouvent les principaux résultats de l'exercice 2020 en lien avec chacun de ces piliers :

- 1. contribuer à la prospérité collective;**
- 2. placer l'humain au cœur de nos décisions;**
- 3. protéger les ressources, les écosystèmes et le vivant.**

Les données fournies dans ce rapport sont issues d'une collecte effectuée par l'organisation. Cette dernière estime qu'elles sont fiables

et précises, bien qu'elles n'aient pas fait l'objet d'une vérification externe. Ce rapport est disponible sur le site web de Sollio Groupe Coopératif.

Analyse de pertinence

Les sujets traités dans ce rapport découlent d'un processus d'analyse de pertinence dirigé par un tiers externe. Ce processus s'appuie sur les meilleures pratiques de l'industrie agroalimentaire à l'échelle nationale et internationale. Ce processus a également pris en compte une analyse des enjeux pertinents provenant de référentiels en développement durable reconnus (Global Reporting Initiative (GRI) et Sustainability Accounting Standards Board (SASB)) et bénéficié des réflexions issues de plusieurs rencontres avec le comité fonctionnel de responsabilité d'entreprise, la haute direction et le comité développement durable et conformité environnementale du conseil d'administration de Sollio Groupe Coopératif. De plus, chaque axe d'intervention du présent rapport réfère aux six objectifs de développement durable (ODD) des Nations unies, sélectionnés par Sollio Groupe Coopératif et auxquels l'entreprise s'engage à contribuer.



Sollio Groupe Coopératif a entrepris au cours du dernier exercice financier une profonde réflexion ayant mené à d'importantes décisions stratégiques en décembre 2019. D'abord, un changement de nom : La Coop fédérée est devenue Sollio Groupe Coopératif pour unir et rassembler les divisions sous une identité forte. La planification stratégique réalisée en 2019 a également donné lieu à de nouveaux énoncés fondamentaux, que voici.

Notre mission

Enracinés en région et misant sur notre force collective, nous contribuons à nourrir les gens en veillant à la prospérité des familles agricoles pour assurer au monde un avenir durable.

Notre vision

Être reconnu comme un acteur de référence de nos secteurs de la vente au détail au Canada, du secteur agricole nord-américain et du secteur agroalimentaire au niveau international.

Nos valeurs

Ces **4 valeurs coopératives phares** nous ressemblent et nous rassemblent.

Honnêteté

Équité

Responsabilité

Solidarité

Message de la direction

Sollio Groupe Coopératif est fier de présenter son troisième rapport de responsabilité d'entreprise, reflet de notre nouvelle mission, qui énonce clairement notre responsabilité à bâtir un avenir durable pour les générations futures. Alors que citoyens, consommateurs et partenaires d'affaires s'attendent à ce que les pratiques des entreprises soient guidées par la transparence, l'honnêteté et la rigueur, Sollio Groupe Coopératif juge essentiel de se prêter annuellement à un exercice de reddition de comptes sur sa performance en matière de responsabilité d'entreprise.

L'année 2019-2020 a été marquée par une crise sanitaire hors du commun, qui nous a tous touchés et forcés à repenser nos activités d'affaires. Dans ce contexte extraordinaire, la responsabilité des entreprises est apparue encore plus essentielle. Cette responsabilité concerne dans un premier temps la protection de la santé de nos employés et collaborateurs.

La santé physique, bien sûr, mais aussi la santé psychologique, qui aura été mise à l'épreuve par les mesures de lutte contre l'épidémie de COVID-19. Elle touche aussi à notre contribution économique qui est de créer et maintenir des emplois de qualité et de prendre part à la relance de l'économie régionale et mondiale, par nos activités directes et celles de nos chaînes d'approvisionnement. Plus spécifiquement pour notre industrie, les enjeux de disponibilité de main-d'œuvre, d'achats locaux, d'autonomie, d'exportation et de sécurité alimentaire se sont accentués. C'est dans ce contexte que nous avons élaboré, au cours de cet exercice financier, notre vision quant au plan de relance économique du Québec pour le secteur agroalimentaire, relance qui, nous le croyons, doit se faire en soutenant une économie plus durable.

L'année 2019-2020 a également été marquée par la réalisation d'un nouveau plan stratégique à travers lequel la société mère et chacune de ses trois divisions ont positionné la responsabilité d'entreprise en tant qu'axe structurant.

Sollio Groupe Coopératif a d'ailleurs modernisé sa marque afin de la rendre pérenne et la faire évoluer vers une marque citoyenne. Son modèle d'affaires met le capital financier et matériel au service de l'humain, et est un actuel élément clé du développement des ressources alimentaires durables.

Nous avons choisi cette année de nous arrimer aux objectifs de développement durable (ODD) des Nations unies, car nous croyons que c'est collectivement, en alignant nos efforts à ceux déployés partout à travers le monde, que nous contribuerons le mieux à façonner cet avenir durable. Nous travaillons d'ailleurs à élaborer notre prochain plan d'action responsable, en cohérence avec ce référentiel international, qui procurera une vision commune à chacune de nos divisions.

La nature coopérative de Sollio Groupe Coopératif fait en sorte que l'organisation s'inscrit fondamentalement dans une logique de développement durable, que ce soit par notre soutien aux productions locales et respectueuses de l'environnement ou encore par nos investissements structurants, favorisant la pérennité des entreprises de nos membres et de leurs communautés.

La responsabilité d'entreprise et le développement durable, c'est agir avec bienveillance, dans le respect de notre nature coopérative. Nous vous assurons que cet état d'esprit sous-tend toutes nos décisions.



GAÉTAN DESROCHES

Chef de la direction



STÉPHANE FORGET

Vice-président principal aux affaires coopératives et institutionnelles et au développement durable



La responsabilité d'entreprise au cœur de notre stratégie d'affaires

Sollio Groupe Coopératif a entrepris en 2018 une démarche structurée en responsabilité d'entreprise. Plusieurs jalons importants ont été franchis au cours du dernier exercice financier.

1 Un nouvel énoncé de mission traduisant notre engagement quant à la responsabilité d'entreprise, et inscrivant notre contribution au développement durable au cœur de notre raison d'être.

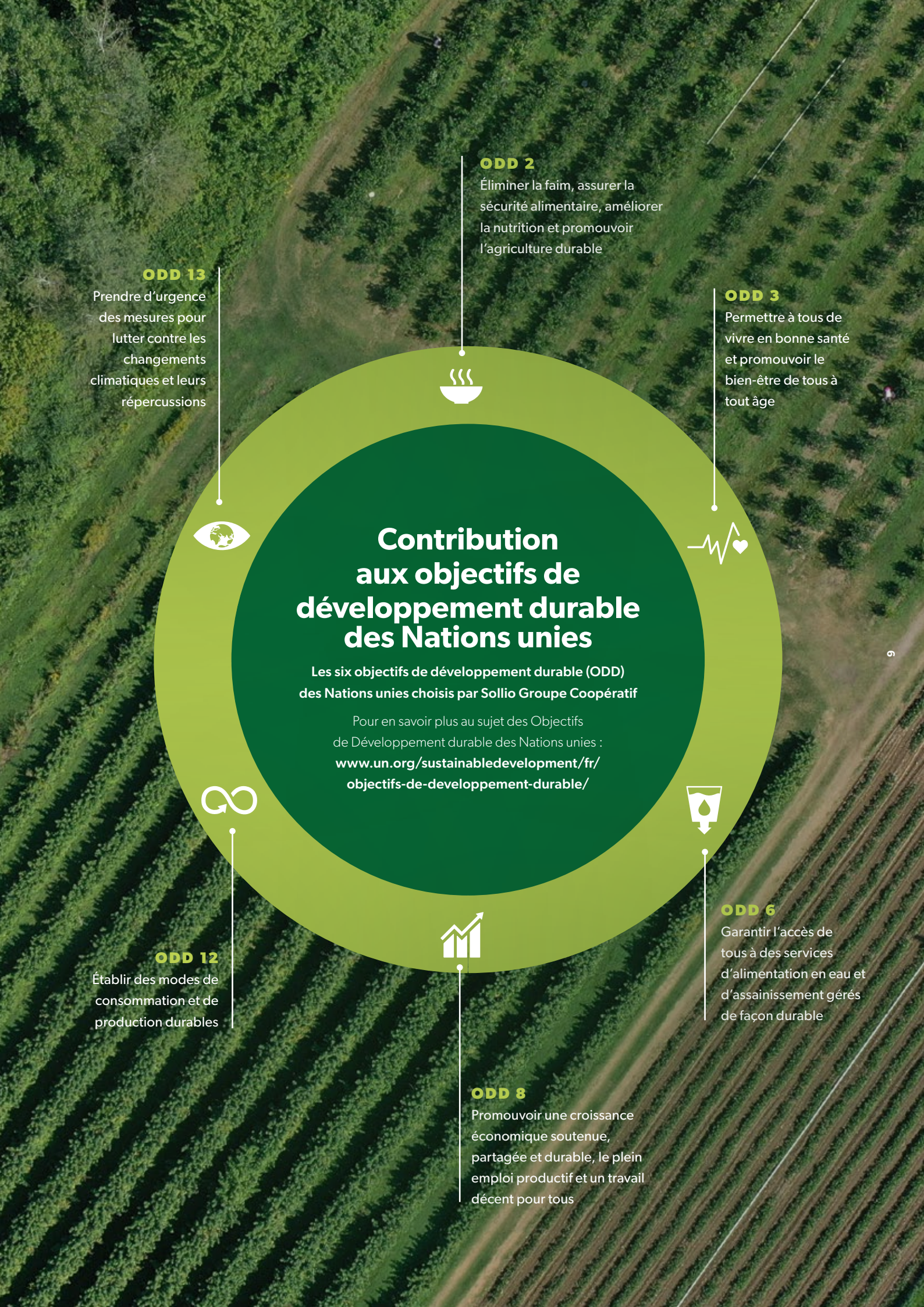
2 L'adoption des objectifs de développement durable des Nations unies (ODD) comme référentiel commun à l'ensemble du groupe en matière de responsabilité d'entreprise.

3 L'intégration de la responsabilité d'entreprise dans les planifications stratégiques de la société mère et de ses divisions sous forme d'orientations stratégiques dédiées.

4 La formation d'un comité fonctionnel responsable de l'implantation et de la coordination de la stratégie en responsabilité d'entreprise de Sollio Groupe Coopératif et de ses divisions.

5 L'élaboration d'un processus de reddition de comptes interne et externe visant à mieux communiquer les réalisations accomplies sur le plan de la responsabilité d'entreprise.

Un plan global en responsabilité d'entreprise, qui définit les moyens à prendre pour atteindre les ambitions de Sollio Groupe Coopératif, sera achevé au printemps 2021.



ODD 13

Prendre d'urgence des mesures pour lutter contre les changements climatiques et leurs répercussions



ODD 2

Éliminer la faim, assurer la sécurité alimentaire, améliorer la nutrition et promouvoir l'agriculture durable



ODD 3

Permettre à tous de vivre en bonne santé et promouvoir le bien-être de tous à tout âge



Contribution aux objectifs de développement durable des Nations unies

Les six objectifs de développement durable (ODD) des Nations unies choisis par Sollio Groupe Coopératif

Pour en savoir plus au sujet des Objectifs de Développement durable des Nations unies : www.un.org/sustainabledevelopment/fr/objectifs-de-developpement-durable/



ODD 12

Établir des modes de consommation et de production durables



ODD 6

Garantir l'accès de tous à des services d'alimentation en eau et d'assainissement gérés de façon durable



ODD 8

Promouvoir une croissance économique soutenue, partagée et durable, le plein emploi productif et un travail décent pour tous

Notre structure coopérative

Les valeurs coopératives, qui inspirent Sollio Groupe Coopératif depuis bientôt 100 ans, se reflètent dans la structure de gouvernance de l'organisation, basée sur une démocratie représentative. Les membres du conseil d'administration (CA), qui sont élus, veillent aux intérêts de la coopérative et de ses membres, tout en étant à l'affût des tendances et des enjeux dans ses secteurs d'activité.

La gouvernance

Sollio Groupe Coopératif est la fédération de plusieurs coopératives agricoles et de consommation établies au Québec, dans l'Est ontarien et dans les Maritimes. À l'assemblée générale annuelle de Sollio Groupe Coopératif, ces coopératives ont droit à un nombre de délégués variable en fonction de leur nombre de membres et du chiffre d'affaires réalisé avec la fédération. Ses membres élisent des administrateurs et administratrices issus de leur milieu pour les représenter au conseil d'administration de l'entreprise. Les membres sont donc à la tête de la structure décisionnelle de l'organisation, ce qui assure un échange constant entre ceux-ci et les dirigeants. Ensemble, ils jouent un rôle dans l'élaboration des politiques et participent à la prise de décisions.

membres invités) représentant chacun des secteurs électoraux, auxquels s'ajoutent des postes réservés à la représentation féminine et à la représentation des coopératives à vocation particulière ou de consommation, ainsi qu'un administrateur invité (externe). Les membres du CA de Sollio Groupe Coopératif sont issus d'horizons variés et combinent les compétences requises pour prendre des décisions éclairées.

De la formation liée à la gouvernance

Administrer une entreprise exige des compétences et de l'expertise. Les coopératives du réseau de Sollio Groupe Coopératif, qui ont décidé de regrouper leurs forces dans le cadre du projet Vision 2020, sont devenues dans cette foulée des entreprises de grande envergure, plus fortes et plus agiles. Pour assurer la bonne marche de leurs affaires et leur pérennité, elles doivent pouvoir compter sur un conseil d'administration au fait des règles de bonne gouvernance. Ces administrateurs de coopératives constituent par la même occasion la relève du conseil d'administration de Sollio Groupe Coopératif. Il est donc essentiel qu'ils soient hautement qualifiés pour remplir le mandat qui leur est confié. C'est pourquoi Sollio Groupe Coopératif, en collaboration avec le Collège des administrateurs de sociétés de l'Université Laval, a développé à leur intention une formation appelée Attestation de gouvernance coopérative. Cette formation, basée sur celle dispensée par le Collège des administrateurs de l'Université Laval au public en général, s'échelonne sur trois jours et est spécifiquement adaptée aux besoins des administrateurs de toutes les coopératives du réseau de Sollio Groupe Coopératif. Cette formation débutera en 2021.

Le conseil d'administration

Dans cette structure de gouvernance, le CA élabore les orientations stratégiques et guide la gestion de l'entreprise. Son rôle est essentiel parce qu'il est notamment le gardien des valeurs, de l'éthique et de la réputation de Sollio Groupe Coopératif. Pour assurer une saine gouvernance, le conseil s'appuie sur l'expertise et les compétences des équipes de six comités : Comité exécutif ; risques et investissements ; Comité d'audit ; Comité gouvernance et coopération ; Comité des ressources humaines ; Comité développement durable et conformité environnementale ; Comité des technologies de l'information.

Le conseil d'administration de Sollio Groupe Coopératif est composé de 16 administrateurs élus lors de l'assemblée générale annuelle. Il s'agit de producteurs membres (à l'exception des

Un réseau vivant

Un réseau aussi vaste que celui de Sollio Groupe Coopératif doit être bien organisé afin de répondre efficacement aux besoins de ses membres. C'est ainsi que les coopératives travaillent de pair au sein de structures locales, régionales, nationales et même internationales, pour renforcer le mouvement coopératif.

Plusieurs événements associatifs permettent le dialogue et l'entretien d'une proximité avec les acteurs de ce grand réseau. Mentionnons l'assemblée générale annuelle, l'assemblée semestrielle, la Tournée du président, le Forum des présidents, le colloque des coopératrices, le séminaire des CUMA, etc.

Dans le même ordre d'idées, depuis 2018, les coopératives mettent sur pied des réseaux d'ambassadeurs pour préserver un contact privilégié avec leurs membres. Un mandat de coordination et d'animation est actuellement déployé par Sollio Groupe Coopératif, afin de garantir la fluidité des communications dans l'ensemble du réseau fédéré.

L'éthique à Sollio Groupe Coopératif

Au sein de Sollio Groupe Coopératif, l'*Alliance de travail* se veut un document de soutien à l'éthique et un rappel des balises déontologiques. Cette Alliance, basée sur une réciprocité d'engagements mutuels entre l'organisation et ses parties prenantes, vise à développer la compétence éthique chez les employés et les administrateurs.

L'*Alliance de travail* définit les quatre valeurs organisationnelles de Sollio Groupe Coopératif et assure une compréhension commune de notre éthique coopérative. De plus, le document propose un guide de réflexion éthique personnelle, comme outil d'aide à la décision lorsqu'un doute apparaît relativement à l'éthique ou à un manquement déontologique. Par ailleurs, advenant le besoin de compléter sa réflexion personnelle, le dialogue avec son gestionnaire, ou la consultation d'autres personnes de confiance sont fortement encouragés.

L'*Alliance de travail* est présentée à tous les employés et administrateurs lors de leur entrée en poste et chacun d'eux est invité à y adhérer en la signant.

Un programme d'éthique plus large est en voie de développement. L'*Alliance de travail* se transformera pour mieux s'intégrer à cette nouvelle approche.



Gouvernance en matière de responsabilité d'entreprise

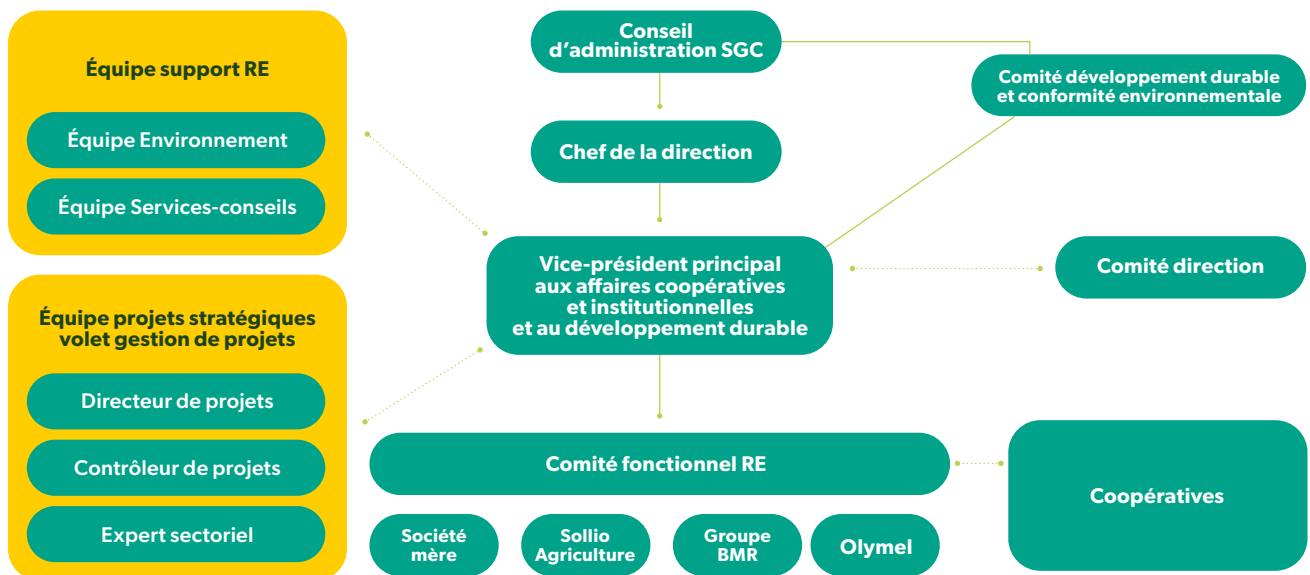
Une solide gouvernance est essentielle à toute démarche de responsabilité d'entreprise (RE) rigoureuse. C'est pourquoi Sollio Groupe Coopératif s'est doté de différentes entités responsables de ces enjeux, à tous les niveaux de son organisation.

Ces enjeux sont pris en compte par le CA de Sollio Groupe Coopératif, spécifiquement par l'entremise de son « comité de développement durable et conformité environnementale ». Se rencontrant au minimum quatre fois par année, le comité est constitué du président et de quatre autres membres du CA ainsi que du chef de la direction. Les orientations de l'entreprise relativement à son développement durable y sont discutées et approuvées pour recommandation au CA.

La vice-présidence principale aux affaires coopératives et institutionnelles et au développement durable a, quant à elle,

le mandat de transmettre les orientations énoncées par les administrateurs au comité de direction de l'organisation, ainsi qu'aux équipes de support RE et de projets stratégiques. Cette dernière équipe coordonne l'ensemble de la démarche RE de la société mère.

Enfin, Sollio Groupe Coopératif a mis sur pied, lors de son dernier exercice financier, le comité fonctionnel de responsabilité d'entreprise. Présidé par le vice-président principal aux affaires coopératives et institutionnelles et au développement durable, et composé de gestionnaires des trois divisions et de la société mère, ce comité coordonne la reddition de comptes quant à la réalisation des plans d'action de chacune des divisions et de la société mère, et contribue à nourrir les réflexions stratégiques pertinentes, en matière de développement durable, à chaque volet de l'organisation.



Axe 1

Contribuer à la prospérité des régions



Soutenir l'économie locale grâce à nos activités

La solide performance financière de Sollio Groupe Coopératif lui permet de créer de nombreux emplois de qualité, d'appuyer des causes qui lui sont chères, de s'investir dans les collectivités et de prendre soin de ses membres, notamment par la distribution de ristournes annuelles.

Sollio Groupe Coopératif en quelques chiffres

Au cours de l'exercice financier 2020, Sollio Groupe Coopératif a franchi le cap des 8 milliards de dollars de chiffre d'affaires. La coopérative s'élève ainsi au rang des grandes organisations nationales au Québec et au Canada. Chef de file du secteur agroalimentaire au pays, Sollio Groupe Coopératif constitue un véritable moteur de développement régional et national, avec plus de 16 000 emplois directs à temps plein au Canada.

16 150
emplois directs

8,1 G\$
de chiffre d'affaires

4,7 G\$
d'actifs

Évolution du chiffre d'affaires en milliers de dollars

2020 8 152 114 \$

2019 7 282 058 \$

2018 6 515 972 \$

2017 6 271 772 \$

2016 6 335 219 \$

Nos principales activités en 2020

La société mère a vu, en 2020, d'importants investisseurs, dont certains ciblant uniquement les investissements durables et responsables, lui accorder leur confiance. Plus de 450 millions de dollars ont été injectés par la Caisse de dépôt et placement du Québec, le Fonds de solidarité FTQ, Fondation, Desjardins Capital et Rabobank Capital. Ces capitaux serviront à financer des projets d'acquisitions et d'investissements en immobilisations afin notamment d'accélérer le processus d'optimisation par le développement de la numérisation et de l'innovation, et à atténuer les effets de la pandémie de la COVID-19 sur la réalisation de nos plans de croissance.

Sollio Agriculture et Avantis Coopérative ont lancé le partenariat d'affaire Sollio & Avantis Agriculture coopérative, visant une mise en commun de leurs actifs agricoles et la création d'un modèle d'affaires sans intermédiaires qui établit un lien direct avec les producteurs.

Sollio & Grains Québec Agriculture coopérative a aussi vu le jour en 2020. Cette nouvelle entité a pour mission d'offrir de meilleures conditions de mise en marché aux producteurs de grains du Québec,

trouver des débouchés aux récoltes de ceux-ci et répondre aux besoins des clients transformateurs. Elle donnera la possibilité aux producteurs de grains de traiter avec l'une des plus importantes organisations jamais vues dans le secteur au Québec, tout en conservant une proximité avec leur coopérative locale.

En 2019, Sollio Agriculture a entrepris la construction du terminal maritime d'exportation de grains sur le territoire de l'Administration portuaire de Québec (APQ). Ce projet de 90 millions de dollars a pour objectif d'ouvrir de nouveaux marchés en Europe et en Asie. Au cours de la dernière année, une table de concertation a été mise en place afin de poursuivre la démarche de communication et de cohabitation avec les citoyens. La surveillance environnementale en continu a suivi son cours pendant la construction des phases 2 et 3 du projet et a permis une gestion et une disposition conforme des eaux, sols et boues. Des outils de gestion environnementale ont aussi été implantés pour assurer une gestion de risque adéquate et le respect des valeurs en vigueur en lien notamment avec la qualité de l'air et le climat sonore.

Chez Olymel, d'importants projets d'automatisation ont démarré durant l'année pour que l'entreprise poursuive sa mission et ses objectifs de développement responsable, et ce, malgré la raréfaction de la main-d'œuvre. Des systèmes d'information et de support (Carl Software, Clarizen, Paperless) ont aussi été déployés cette année, toujours dans le but d'améliorer l'efficacité de l'organisation.

Du côté de Groupe BMR, l'année 2020 a été marquée par le développement d'une stratégie omnicanale qui rendra possible le ramassage en magasin des commandes effectuées en ligne chez plus de 100 coopératives et marchands propriétaires. Cette stratégie améliorera l'expérience d'achat et contribuera à la protection des clients, des marchands et de leurs employés en contexte de pandémie.

Pour obtenir davantage d'informations au sujet des faits saillants économiques et financiers de Sollio Groupe Coopératif, consultez le rapport annuel, disponible ici :

<https://sollio.coop/fr/communications/rapport-annuel-2020>

Impact de la Covid-19

Le présent exercice a été marqué par une crise sanitaire et économique sans précédent dans l'histoire de l'entreprise : la COVID-19.

Comme toutes les organisations, Sollio Groupe Coopératif a dû repenser plusieurs de ses activités (travail à distance, mesures de santé et de sécurité au travail additionnelles, révision des tâches, équilibre travail-famille, etc.). Plusieurs de ces mesures, décrites plus en détail aux pages 28 et 29 du présent rapport, demeureront en place de façon permanente dans l'entreprise, redéfinissant ainsi le modèle même du travail.

Plus spécifiquement dans notre industrie, considérée comme un service essentiel, certains enjeux ont été mis en lumière par cette crise et se sont retrouvés au cœur des débats publics portant sur des thèmes, tels que l'achat local, la souveraineté alimentaire et la santé et la sécurité au travail dans un contexte de confinement. À ces préoccupations s'ajoutent celles d'assurer la solidité des chaînes de valeurs et l'importance de la main-d'œuvre dans nos opérations, notamment de la main-d'œuvre étrangère.

Alors que la pandémie sera maîtrisée, nous l'espérons, en 2021, Sollio Groupe Coopératif croit qu'il est pressant de contribuer à la relance économique du pays et que cela fait partie de la responsabilité des entreprises et des gouvernements.

C'est dans cet esprit que Sollio Groupe Coopératif a proposé, à l'intention des gouvernements, sa vision d'une relance économique post-COVID-19 pour pallier les enjeux de l'industrie agroalimentaire soulevés par la crise, tout en assurant son développement durable.

Ce plan énonce des propositions pour l'ensemble du secteur agroalimentaire, dont la valorisation des métiers de première ligne, le support aux technologies et innovations, et la mise en place de filières agricoles (de la production à la transformation), dans des circuits courts et locaux, tout en soutenant l'exportation, essentielle à la vitalité de notre industrie locale autant qu'à l'équilibre de l'approvisionnement alimentaire mondial.

Participation économique de nos membres

Les coopératives contribuent de manière équitable au capital de Sollio Groupe Coopératif. Ensemble, elles détiennent 336,5 millions de dollars en actions de Sollio Groupe Coopératif et 840,4 millions de dollars sous forme de réserve collective.

De son côté, Sollio Groupe Coopératif a remis, au cours des cinq dernières années, des ristournes pour un total de 232,2 millions de dollars aux coopératives, et des dividendes s'élevant à 47,9 millions de dollars à la Filière porcine coopérative.



Photo : Nicolas Mesly



Contribuer à la vitalité des régions et à leurs communautés

Sollio Groupe Coopératif a été fondé par des producteurs agricoles qui se sont regroupés et donné les produits et services dont ils avaient besoin. Cette entreprise étant née d'un esprit d'entraide, il n'est pas surprenant de retrouver l'engagement dans le milieu au nombre des principes qui guident ses actions. Il est donc naturel que Sollio Groupe Coopératif soutienne de nombreuses initiatives contribuant au mieux-être collectif et aux objectifs de développement durable (ODD) des Nations unies. Les principales avenues privilégiées au chapitre des dons et de commandites de Sollio Groupe Coopératif sont :



Favoriser et appuyer le milieu coopératif



Encourager et appuyer les initiatives à portée sociale et communautaire



Soutenir le développement économique de l'industrie



Favoriser et appuyer le milieu agricole et agroalimentaire



Encourager et promouvoir le développement durable, la consommation locale et les saines habitudes de vie



Favoriser et appuyer la relève.

Participer au bien-être des communautés

Sollio Groupe Coopératif, tout comme ses trois divisions, sont soucieux de la prospérité des régions qu'occupent leurs membres et employés et les encouragent, eux aussi, à participer à cet essor collectif. C'est pourquoi l'organisation est fière de souligner sa campagne *De nous à vous* qui a rallié 17 coopératives du réseau à sa grande initiative d'entraide. *De nous à vous* a pour but non seulement de soutenir nos concitoyens durant la pandémie mondiale, mais aussi d'aider les producteurs et entrepreneurs agricoles du réseau. Un montant de 550 000 \$, en valeur marchande, a été attribué sous forme de denrées alimentaires et d'argent pour nourrir les communautés avec des produits en provenance du réseau, tout en contribuant à l'économie régionale. De ce montant, 100 000 \$ ont été versés à des organismes ayant une grande proximité avec nos valeurs et nos racines, tels qu'Au cœur des familles agricoles, Les Petits Frères, l'Association des jeunes ruraux du Québec et la Junior Farmers' Association of Ontario.

L'entraide étant déjà présente chez Sollio Groupe Coopératif, un programme de bénévolat, permettant de soutenir ses employés à exprimer leur générosité, est en place depuis l'été 2019. Ce programme comprend deux volets : 1) l'engagement individuel qui encourage ceux qui désirent donner à la communauté, et à répondre aux besoins des gens déjà impliqués. 2) L'engagement de groupe, qui donne l'occasion à une équipe d'un même secteur d'organiser une journée de bénévolat. Ce volet, en plus de permettre de redonner à la communauté, a l'avantage de stimuler l'esprit d'équipe et de collaboration.



Bouger pour aider

Dans le contexte de la pandémie et du télétravail, Sollio Agriculture a organisé le défi *Bouger pour aider* afin d'encourager ses employés partout au pays à demeurer actifs et à adopter de saines habitudes de vie. Le projet a mobilisé plus d'une centaine d'employés chaque semaine à l'aide de l'application mobile ParticipAction. Chaque semaine où 75 % des participants atteignaient 150 minutes actives, Sollio Agriculture ajoutait 1000 \$ aux dons versés à des organismes. Les communautés qui ont bénéficié de ces dons sont celles où Sollio Agriculture est active à travers le pays. Voici les causes que Sollio Agriculture a soutenues, directement en lien avec l'ODD 2 : *éliminer la faim, assurer la sécurité alimentaire, améliorer la nutrition et promouvoir l'agriculture durable* et l'ODD3 : *permettre à tous de vivre en bonne santé et promouvoir le bien-être de tous à tout âge* :

Alberta

Alberta Children's Hospital Foundation

Saskatchewan

Jim Pattison Children's Hospital Foundation

Manitoba

Siloam Mission

Ontario

Feed Ontario

Québec

Au cœur des familles agricoles

Provinces de l'Atlantique

Agriculture in the Classroom

Troisième édition du programme Achat qui redonne

Soucieuse de contribuer à l'ODD2 : *Éliminer la faim, assurer la sécurité alimentaire, améliorer la nutrition et promouvoir l'agriculture durable*, Olymel a considérablement dépassé l'objectif philanthropique qu'elle s'était fixé en 2020. Grâce au programme *Achat qui redonne*, qui regroupe ses marques Olymel, Lafleur et Flamingo, et qui en est à sa troisième édition, l'entreprise a redonné l'équivalent de deux millions de dollars en portions de charcuterie, de porc et de volaille aux Banques alimentaires du Québec (BAQ), soit un demi-million de plus que son objectif initial de 1,5 million. À ce don s'ajoute également un montant de 65 300 \$ provenant des activités de financement associées, *Ensemble on redonne*, et près de 18 000 \$ en heures de bénévolat réalisées par ses employés auprès des BAQ.

Groupe BMR, fier bâtisseur d'espoir depuis 2015

Groupe BMR a une fois de plus soutenu bon nombre d'organismes, fondations et actions communautaires.

Outre les dizaines de milliers de dollars accordés en soutien financier aux marchands de notre réseau afin de les inciter à s'engager dans leur communauté, de même qu'à des causes qui touchent la santé et le bien-être, Groupe BMR a renouvelé son entente avec la Fondation canadienne Rêves d'enfants/Make-A-Wish, qui implique un don annuel de 50 000 \$. L'entreprise a aussi participé à diverses activités avec la fondation, bonifiant ainsi sa contribution financière annuelle.

Pour une troisième année, Groupe BMR a organisé l'Opération sapins, qui lui a permis, durant le week-end des 5 et 6 décembre, de donner tout à fait gratuitement 500 sapins de Noël aux visiteurs de l'événement Illumi, conçu par Cavalia. Ces visiteurs étaient ensuite invités à redonner les sapins à des organismes caritatifs ou à des familles dans le besoin. Soulignons que Groupe BMR était l'un des partenaires majeurs d'Illumi, un des rares événements culturels autorisés cette année par la santé publique.

Soutien à la relève agricole et au mouvement coopératif

Grâce à ses profondes racines coopératives et agricoles, Sollio Groupe Coopératif s'ancre dans le territoire québécois et canadien depuis longtemps, et parvient en se renouvelant sans cesse à croître dans le respect de ses membres et de leur collectivité. C'est pourquoi l'entreprise tient à ce modèle d'affaires et participe à son rayonnement.

22

Sollio Groupe coopératif accompagne la relève agricole avec l'objectif de préserver la prospérité des producteurs membres et de leur famille dans des modèles de ferme innovants. Au cours de l'année 2019-2020, 55 jeunes ont grossi les rangs des 747 bénéficiaires du Fonds coopératif d'aide à la relève agricole et ont ainsi eu accès à plusieurs formations gratuites. De plus, environ 350 000 \$ ont été accordés en bourses à plus de 150 étudiants méritants d'une école d'agriculture ou d'agroalimentaire.

Sollio Groupe Coopératif est, pour ses coopératives membres, un carrefour d'intercoopération. Nous sommes par ailleurs partenaires d'une vingtaine d'autres organisations coopératives dédiées à la promotion de la coopération et du développement durable, notamment le Conseil québécois de la coopération et de la mutualité (CQCM), Coopératives et Mutuelles Canada (CMC), la Fondation québécoise pour l'éducation à la coopération et à la mutualité, la Société de coopération pour le développement international (SOCODEVI), la Coop Carbone ainsi que la Chaire en gestion et gouvernance des coopératives et des mutuelles de l'Institut de recherche sur les coopératives et les mutuelles de l'Université de Sherbrooke (IRECUS) et le Centre interdisciplinaire de recherche et d'information sur les entreprises collectives (CIRIEC-Canada).

Avec SOCODEVI, Sollio Groupe Coopératif et son réseau valorisent la transmission des connaissances et soutiennent le développement d'autres coopératives en régions défavorisées. En cours d'année, avant que la pandémie ne sévise, Sollio Groupe Coopératif a gracieusement alloué 28 jours à deux missions d'appui dans les projets de SOCODEVI. Depuis 2003, nous avons participé à 161 missions d'assistance technique dans 16 pays, en plus de soutenir l'organisme financièrement pour un peu plus de 150 000 \$, depuis 2007.

Sollio Agriculture soutient les Jeunes agriculteurs d'élite du Canada

Partenaire jusqu'en 2024 des Jeunes agriculteurs d'élite du Canada (JAEC), avec un appui financier de près de 175 000 \$, Sollio Agriculture est fière de souligner le travail de remarquables agriculteurs âgés de 18 à 39 ans qui incarnent l'excellence dans leur profession, tout en favorisant l'amélioration des relations entre les populations urbaines et rurales. Depuis 2020, un représentant de Sollio Agriculture siège d'ailleurs au conseil d'administration de l'organisme à titre de commanditaire national.



Axe 2

Placer l'humain au cœur de nos décisions



Être un employeur d'avant-garde

Sollio Groupe Coopératif prend tous les moyens pour être reconnu comme un employeur de choix depuis de nombreuses années. Un des piliers de la marque citoyenne, la posture de marque employeur vise à concevoir une expérience employé avec la même attention que l'expérience client, en ligne avec nos valeurs coopératives. Le recrutement et la rétention des meilleurs talents dans ses équipes lui permettent de se développer en misant entre autres sur la diversité et l'ouverture aux idées novatrices.

Le programme de développement de nos hauts dirigeants, *Écho vision et leadership*, a été élaboré, et son déploiement a débuté à l'automne 2020 et s'échelonne sur 18 mois. C'est la première fois que tous les membres des comités de direction de nos divisions Sollio Agriculture, Olymel et Groupe BMR, de même que ceux de la société mère se réunissent sous un programme unifié. Plus qu'un programme, il s'agit d'une expérience unique visant à favoriser la collaboration transversale, à mieux comprendre notre écosystème professionnel et à inspirer la réflexion et l'action.

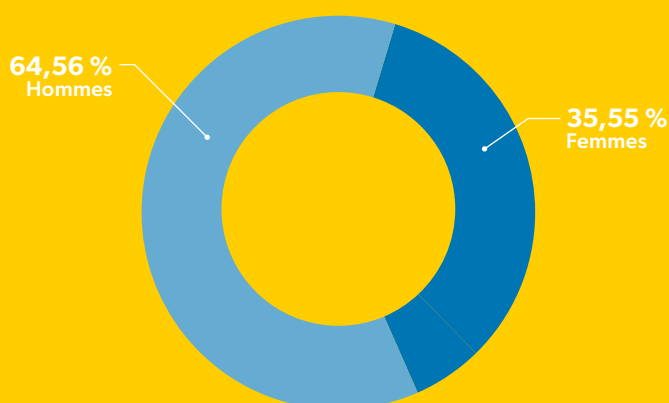
Nos employés en quelques chiffres

Nombre d'employés en 2020

16 150

Heures de formation offertes

635 000 et +



Inclusion et parité

En cours d'année, un *Plan d'action pour une représentation équitable des femmes dans la gouvernance du réseau* a aussi été adopté, afin que les femmes soient représentées, dans la gouvernance, à la hauteur de leur présence au sein du sociétariat, soit environ 30 %. Au total, 390 membres dont 87 femmes, soit 22 %, siègent aux conseils d'administration des coopératives affiliées. Toutefois, au sein des conseils d'administration des coopératives agricoles, la représentation féminine n'atteint que 16 %.

Par ailleurs, une quatrième cohorte, composée de huit femmes issues des divisions de Sollio Groupe Coopératif, s'est engagée dans le parcours de développement professionnel L'Effet A, que l'entreprise soutient. Depuis 2017, c'est 28 femmes qui se sont engagées dans ce défi permettant de mettre de l'avant les compétences et ambitions de femmes dans des postes de *leadership*.

Sollio Groupe Coopératif s'est distingué, pour une quatrième fois en autant d'années, en décrochant la Certification parité de la Gouvernance au féminin et pour la deuxième année au niveau or. Cette reconnaissance témoigne avec éloquence de la priorité qu'accorde l'entreprise à l'égalité des genres dans ses milieux de travail. Afin d'y réfléchir et d'y apporter de nouvelles perspectives, un atelier réservé aux femmes des conseils de direction a été tenu lors de la rencontre semi-annuelle.

Un milieu de travail stimulant et inclusif

Afin de procurer à ses employés les meilleures perspectives de développement professionnel, de nombreuses initiatives ont été lancées en cours d'année.

Dans un contexte de pénurie de main-d'œuvre et de progression de carrières pour ses employés, ainsi que pour le partage des meilleures pratiques, Sollio Groupe Coopératif favorise la mobilité au sein de ses divisions. Des principes communs ont été développés et chacun facilite l'accès aux offres d'emploi. L'espace carrière du site web de la société mère a un lien direct vers les offres de chacune de ses divisions.

Pour obtenir une rétroaction en continu de ses employés, depuis deux ans, Sollio Groupe Coopératif et Sollio Agriculture utilisent Officevibe, un outil en ligne. En février 2020, soit avant le début de la pandémie, le taux de participation se chiffrait à 80 % et le taux d'engagement à 7,6; des taux considérés comme « très bien » selon la base de données internes à Officevibe. L'équipe des ressources humaines s'y reporte pour proposer des programmes en fonction des enjeux soulevés : qu'on pense à la modernisation du programme de reconnaissance, à la formation des gestionnaires sur la rémunération globale ou à la bonification de notre offre en santé mentale.

Mentionnons enfin que Sollio Groupe Coopératif fait toujours partie cette année de la prestigieuse liste Montreal's Top Employers, qui regroupe les employeurs offrant des lieux de travail exceptionnels.

Récipiendaire du prix nord-américain Candidate Experience Award (CandE) 2020, soulignant son rôle de chef de file en ce qui a trait à l'expérience

employé, Sollio Agriculture a maintenu cette année ses nombreux efforts en matière d'acquisition de talents, de reconnaissance et de communication auprès de ses quelque 1100 employés partout au Canada.

Chez Olymel, plusieurs initiatives ont été développées cette année afin d'assurer la relève et d'améliorer la rétention du personnel dans l'entreprise. Dans cet esprit, un plan de relève a permis de constituer un bassin de talents pour l'ensemble des postes critiques de l'entreprise, et un projet Kaizen d'accueil, d'intégration et de rétention de la main-d'œuvre a été organisé aux usines de Yamachiche et Saint-Esprit. Olymel a également obtenu cette année, pour son volet transport de marchandises, le grand prix Meilleurs transporteurs employeurs, décerné par l'organisation RH Camionnage Canada, soulignant l'excellence des stratégies de recrutement privilégiées par l'entreprise sur les marchés local, national et international, ainsi que les stratégies utilisées en formation, rétention, communication et prévention des accidents.

L'acquisition, la rétention et la mobilisation des talents demeurent des priorités pour Groupe BMR, qui a déployé plusieurs actions, encore cette année. Sachant que le développement des compétences et les occasions de croissance ont un impact concret sur la mobilisation des ressources, un nouveau programme de formation, spécifiquement dédié au personnel en magasin, a d'ailleurs été élaboré. En tout, ce sont 11 parcours de formation structurants, flexibles et évolutifs qui seront déployés en 2021, la grande majorité accessible en ligne. À cela s'ajoute une formation sur la gestion et la mobilisation à distance, des plus pertinentes en ce contexte de pandémie, offerte à l'ensemble des gestionnaires de l'entreprise.

Accompagner les travailleurs dans leur intégration

Olymel collabore étroitement avec des organismes qui œuvrent auprès des nouveaux arrivants, notamment des travailleurs réfugiés et des travailleurs étrangers temporaires, afin de les aider à se trouver rapidement un emploi dans leur nouveau milieu de vie. En 2020, 159 personnes, dont 81 en région, ont été embauchées. Celles qui ont été accueillies dans le cadre du programme fédéral des travailleurs étrangers temporaires ont été entièrement prises en charge pour favoriser leur intégration rapide au Québec, qu'il s'agisse de l'achat de billets d'avion, de trouver un lieu de résidence ou encore de l'ouverture d'un compte dans une institution financière. Toujours en 2020, 61 travailleurs étrangers temporaires ont profité de ce soutien. Enfin, plus de 90 % des employés ainsi recrutés et ayant obtenu leur résidence permanente font toujours partie de l'équipe d'Olymel.

Le 22 octobre 2020, Olymel a été lauréate dans la catégorie Grandes Entreprises pour le prix Maurice Pollack. Ce Prix souligne les actions exceptionnelles d'une entreprise en gestion de la diversité ethnoculturelle. Fruit d'une collaboration entre le ministère de l'Immigration, de la Francisation et de l'Intégration (MIFI) et la Fédération des chambres de commerce du Québec (FCCQ), le prix est décerné chaque année à une entreprise ou une organisation québécoise qui se démarque par son engagement à favoriser la diversité ethnoculturelle, que ce soit par son modèle de dotation, sa stratégie d'affaires ou les valeurs dont elle fait la promotion.

Faire de la santé et la sécurité une priorité dans nos opérations

Dans le but de fournir à son personnel un milieu de travail sain et sécuritaire, Sollio Groupe Coopératif mise sur la prévention, un enjeu qu'il place en tête des priorités de son programme de santé et de sécurité au travail. Celui-ci couvre autant la santé physique que la santé mentale, notamment par l'entremise du programme Santé La Coop. Les causes d'accidents de travail font l'objet d'un suivi rigoureux. Chacune des divisions de l'entreprise en met constamment à jour le taux de gravité et la fréquence. Ces données, sur lesquelles se penchent les membres du comité des ressources humaines du conseil d'administration, permettent de constater, année après année, que ce suivi rigoureux est récompensé par un taux équivalent à 50 % du taux moyen de l'industrie.



Exemples par division



Prix Innovation en santé et sécurité du travail

En 2020, le Prix innovation en santé et sécurité du travail de la CNESST, à l'échelle nationale, a été attribué à Sollio Agriculture. La division de Sollio Groupe Coopératif a remporté cette distinction grâce à son projet pilote de capteurs intelligents dans les silos à la ferme. À l'aide de ces capteurs, un producteur ou un employé peut facilement savoir, sans avoir à y grimper, quelle quantité d'aliments contiennent ces structures d'entreposage. Sollio Agriculture est ainsi soucieuse de réduire, à l'aide d'outils technologiques simples et efficaces, les risques de chute et de blessure dans les entreprises agricoles.

Ce service est actuellement en période d'essai dans une soixantaine de fermes réparties au Québec, en Ontario et au Nouveau-Brunswick. M. Sylvain Villeneuve, employé de Sollio Agriculture au centre de distribution de Longueuil, a également été finaliste au prix Leader en SST, parmi quatre autres employés du Québec. Sollio Agriculture s'est aussi penchée cette année sur la standardisation des politiques de

santé et sécurité pour en accroître l'efficacité et la performance partout au pays, et a mis en place un système de gestion SST pour assurer le suivi des accidents, leur gestion et l'application d'actions correctives.

Un renforcement constant des initiatives en santé et sécurité chez Olymel

Au cours de la dernière année, Olymel a implanté des revues de gestion SST trimestrielles dans ses établissements, positionnant ainsi la prévention des lésions professionnelles au cœur de ses discussions et décisions d'entreprise. L'objectif de ces rencontres consiste à suivre l'évolution des politiques et programmes critiques en SST, dont, entre autres, le cadencement, la sécurité des équipements et le travail à chaud. Une plateforme web a été créée pour consigner les actions entreprises par chaque établissement et en faire état à la direction.

Groupe BMR voit à la santé de ses employés

En cette année où les mesures de prévention prennent toute leur importance, Groupe BMR, en plus d'avoir mis en place de nombreuses mesures contre la pandémie, a organisé une clinique de vaccination contre la grippe saisonnière, offerte gratuitement aux employés du siège social, des entrepôts et des magasins corporatifs.

Mesures exceptionnelles pour s'adapter à la COVID-19

Dans le cadre de la gestion de la pandémie, de nombreuses actions ont permis de bien informer et de soutenir les employés. À la société mère, des capsules vidéo hebdomadaires ont été diffusées par le chef de la direction et la vice-présidente principale des ressources humaines et communications internes. De plus, des publications « Infos COVID-19 », analysant l'impact et vulgarisant les nouvelles mesures sanitaires, ont été partagées avec nos employés et les coopératives afin de les tenir informés des directives en constante évolution. Un microsite développé sur un portail intranet, et contenant une multitude d'informations pertinentes, a été mis en ligne. Des webinaires ont été diffusés sur plusieurs sujets, comme la gestion du travail, la gestion du stress, le *leadership* et la gestion d'une équipe en temps de pandémie, l'ergonomie et la santé mentale. D'autres initiatives ont aussi été développées telles que le programme PAV3T « programme d'aménagement volontaire et temporaire du temps de travail » permettant à l'employé de prendre une journée de congé par semaine à même sa banque de vacances ou sans solde. De plus, un abonnement gratuit à un service de télémédecine a été offert dans l'ensemble des divisions et à la société mère. Des sondages aux employés ont permis de valider leur perception du travail à distance, leurs difficultés et les aspects appréciés. Ils ont également été sondés sur leurs souhaits pour l'après-pandémie.

Sollio Agriculture

Des plans de contingence dans les neuf provinces où Sollio Agriculture a des installations ont été mis sur pied pour maintenir les produits et services nécessaires aux producteurs agricoles. Pour assurer la sécurité de ses employés dans ses meuneries, élevateurs, terminaux maritimes, centres de distribution, fermes avicoles, couvoirs, bureaux administratifs et fermes de recherche, des procédures et des équipements de protection ont été déployés.

Aussi, parce que la nature de notre travail demande la présence de gens vaillants sur le terrain, Sollio Agriculture a lancé en avril 2020 le programme « On tient le fort » pour soutenir ses employés. Les bénéfices comprenaient un service de médecine à distance, des produits alimentaires gratuits aux employés devant se présenter au travail, un fonds d'aide financière accordé à ceux devant cesser de travailler en raison des mesures mises en place, un bureau interne d'assistance aux employés engagés dans leurs démarches auprès des programmes d'aide gouvernementaux, et des boîtes cadeaux destinées aux employés en télétravail, en témoignage de la reconnaissance de l'organisation.

Olymel

En ce qui a trait à la santé et au bien-être de ses employés dans le contexte de la pandémie, Olymel a mis en place plusieurs mesures

afin de s'assurer de minimiser les risques de contamination de ses employés. Dès le début de la crise, l'entreprise a recruté un médecin-conseil afin de la guider dans ses mesures de prévention. En l'occurrence, l'ensemble des postes de travail ont été analysés en fonction des recommandations de la santé publique. D'importantes mesures sanitaires et de distanciation ont été apportées pour préserver la santé de tous les travailleurs. Des protocoles de désinfections, de transport sanitaire et d'enquêtes épidémiologiques internes ont notamment été déployés. Du personnel additionnel a été attiré à la surveillance des mesures sanitaires et un processus d'audit interne a aussi été mis sur pied afin de s'assurer de l'efficacité des mesures mises en place et de leur respect. Mentionnons également qu'Olymel a bonifié les soins de santé en ligne (télémédecine) offerts à l'ensemble de ses employés non régis par une convention collective et à leur famille immédiate, et a misé sur la promotion des solutions virtuelles rendues disponibles par l'entremise de la plateforme d'Énergie Cardio.



Groupe BMR

Chez Groupe BMR, en plus des mesures sanitaires spéciales ayant été déployées dans tous ses magasins et bâtiments administratifs, et de l'adaptation de plusieurs tâches et formations en mode télétravail, la création d'un comité de crise a permis à l'entreprise de réagir efficacement dès le début de la pandémie et d'instaurer rapidement bon nombre d'initiatives pour assurer la santé et la mobilisation des membres de tout le réseau. Notons, par exemple, la réduction des promotions en magasins au profit de celles en ligne afin de limiter l'achalandage dans les lieux physiques, les communications en continu envoyées aux employés et aux marchands sur l'évolution des mesures en place, les repas gratuits et les aménagements extérieurs entièrement revus pour les employés du centre de distribution de quincaillerie, de même que plusieurs autres mesures, telles que la télémédecine et l'entraînement en ligne offerts gratuitement aux employés.

Contribuer à la santé de nos membres et de leurs communautés

Au-delà des préoccupations reliées à ses opérations, il importe à Sollio Groupe Coopératif, en lien avec sa mission et sa nature coopérative, de contribuer à la santé et au bien-être de ses membres et de leurs communautés. À cet égard, l'entreprise soutient financièrement l'organisme Au Cœur des familles agricoles (ACFA) depuis de nombreuses années. Elle appuie la mission de l'organisme de créer un réseau d'entraide psychosocial au sein du milieu agricole, destiné aux travailleurs et à leur famille. En 2019-2020, Sollio Groupe Coopératif a remis 60 000 \$ à l'ACFA, ce qui lui aura donné la possibilité d'augmenter ses services en région.

Sollio Groupe Coopératif est aussi active au sein de la Table de concertation santé, sécurité et mieux-être en agriculture, de l'Union des producteurs agricoles. Elle y attribue chaque année une somme de 50 000 \$. Elle s'investit également en assignant des ressources pour assister aux rencontres visant à développer différents programmes de santé et sécurité en agriculture.



Axe 3

Protéger les ressources, les écosystèmes et le vivant



Limiter l'impact de nos opérations

En 2018, Sollio Groupe Coopératif a amorcé l'évaluation des indicateurs environnementaux les plus pertinents qui l'aideraient à réduire l'empreinte environnementale de ses activités et d'optimiser ses pratiques. Cette démarche prendra fin en 2021, en parallèle du nouveau plan d'action en responsabilité d'entreprise, et permettra, avec l'aide des données recueillies, d'élaborer, en toute transparence, une stratégie de développement durable.





Minimiser nos émissions de gaz à effet de serre (GES)

Sollio Groupe Coopératif et ses divisions souhaitent répondre aux appels à l'action issus de la communauté scientifique internationale, notamment en favorisant l'objectif de développement durable (ODD) 13 des Nations unies, incitant à prendre d'urgence des mesures de lutte contre les changements climatiques et leurs répercussions.

Les résultats de son dernier bilan d'émission de GES (2018) indiquent que l'essentiel des émissions de la coopérative sont indirectes, et plus particulièrement issues de la catégorie 3, c'est-à-dire qu'elles proviennent de sources détenues ou contrôlées par des tiers; la production et le transport de biens achetés font partie de ces sources d'émissions. L'organisation peut toutefois agir sur ses émissions de catégorie 1, constituées des émissions directes, émises par des installations ou des équipements qu'elle contrôle, qui sont issues de la consommation de carburant, de gaz naturel ou réfrigérant et de catégorie 2, constituées des émissions indirectes, associées à la production d'énergie achetée par l'entremise d'un réseau, comme l'électricité.

Plusieurs initiatives sont en cours ou seront développées pour réduire ces émissions. Dans un premier temps, l'essentiel des efforts de Sollio Groupe Coopératif et de ses divisions sont axés sur des projets d'efficacité énergétique visant à optimiser la consommation d'énergie sur tous les plans, autant dans les bâtiments qu'au sein des opérations et du transport. Le prochain plan d'action en responsabilité d'entreprise, prévu en 2021, évaluera l'évolution des GES de l'organisation et établira des objectifs de réduction précis et quantifiés.

Répartition des émissions de GES par division (2018)

				
Tot. 2018 (kt éq. CO ₂)	2 751	922 282	4 375 362	4 699 092
Catégorie 1	229	15 869	7 517	298 716
Catégorie 2	4	204	43	58 733
Catégorie 3	2 518	906 209	4 367 802	4 341 643
Catégorie 1	8,3%	1,7%	0,2%	6,4%
Catégorie 2	0,1%	0,0%	0,0%	1,2%
Catégorie 3	91,5%	98,3%	99,8%	92,4%

Nouveau système pour la flotte de transport chez Olymel

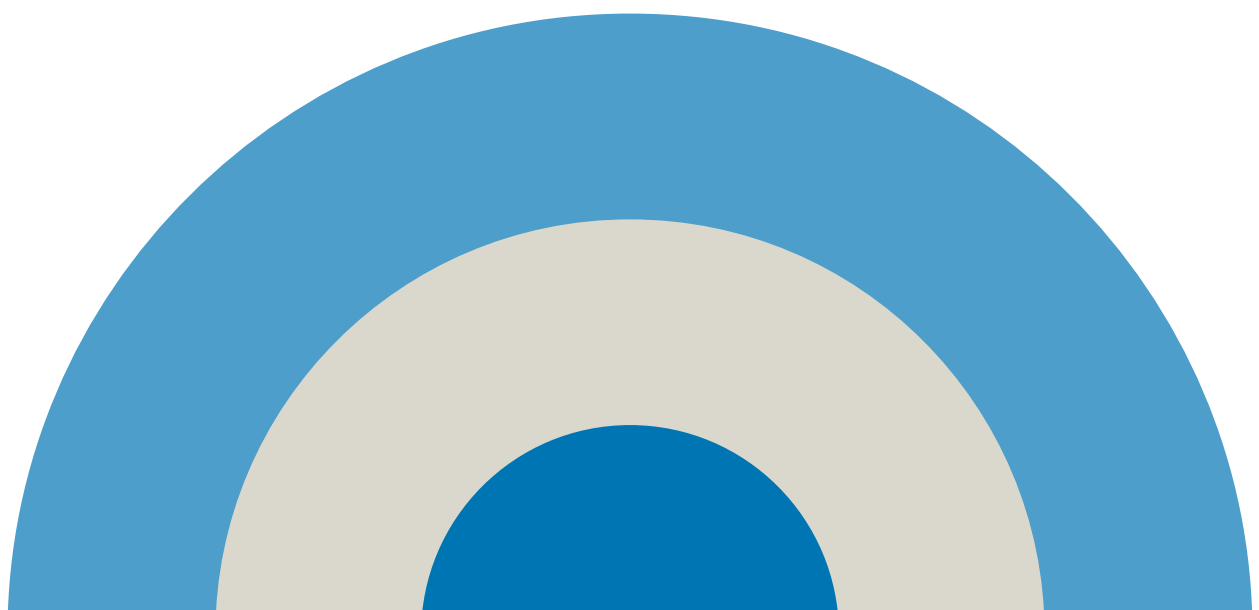
Dans le but de réduire ses émissions de gaz à effet de serre, la division Olymel a implanté en 2020 un système de télémétrie avancée touchant à sa flotte de camions. Ce système effectue des lectures des écarts de vitesse, des moteurs qui tournent au ralenti, ainsi que des accélérations et décélérations, de façon à adopter des pratiques qui minimisent la consommation de carburant et l'usure des équipements.

Réduction de la consommation électrique chez Groupe BMR

L'équipe d'aménagement de Groupe BMR prépare une recommandation d'éclairage à diodes électroluminescentes (DEL) destinée à tous ses marchands. Cette recommandation proposera des appareils à DEL performants et intelligents (destinés aux magasins, cours à bois, stationnements et bureaux administratifs) qui réduiront leur utilisation d'éclairage à l'aide de détecteurs de mouvement et de contrôleurs de puissance. Ces mesures pourraient potentiellement diminuer de 10 à 15 % l'éclairage pendant des journées très ensoleillées ou dans les sections des bâtiments situées près des fenêtres. Une dizaine de lampadaires ont déjà été convertis avec de l'éclairage à DEL.

Adopter les meilleures pratiques environnementales

Sollio Groupe Coopératif s'est doté de moyens de réduction de l'empreinte environnementale générée par ses activités en tenant compte des préoccupations des citoyens et consommateurs. À cet effet, l'entreprise a mis en œuvre une politique environnementale qui régit ses activités et celles de ses divisions. Cette politique, diffusée auprès de ses employés, est également appliquée à ses coopératives membres, à ses partenaires, à ses coentreprises ainsi qu'à ses associés qui sont appelés à s'y conformer. Le service de l'environnement de Sollio Groupe Coopératif, constitué d'une équipe de professionnels aux horizons multiples, joue un rôle de premier plan dans l'application de cette politique. Grâce à un suivi rigoureux sur l'ensemble de ses activités, Sollio Groupe Coopératif est ainsi en mesure de minimiser son impact sur l'environnement et de proposer des améliorations en lien avec l'ODD 6 : Garantir l'accès de tous à des services d'alimentation en eau et d'assainissement gérés de façon durable, ODD 12 : Établir des modes de consommation et de production durables et ODD 13 : Prendre d'urgence des mesures pour lutter contre les changements climatiques et leurs répercussions.



Des moyens efficaces pour gérer le risque environnemental

Tous les établissements de Sollio Groupe Coopératif, en pleine propriété ou en partenariat, font l'objet d'une vérification de conformité environnementale. Un rapport comprenant un registre de conformité environnementale est remis aux gestionnaires des installations visitées afin que des correctifs puissent y être apportés.

En cours d'année, nous avons procédé à une réforme majeure des rapports de reddition de comptes. Ainsi, nous nous assurons que les membres du conseil d'administration et de la haute direction sont en mesure d'accomplir leur devoir de diligence et d'apporter le soutien aux gestionnaires de divisions.

Vérification diligente des installations de Sollio & Avantis Agriculture coopérative

Dans le cadre du déploiement de Sollio & Avantis Agriculture coopérative, Sollio Agriculture a procédé à la vérification diligente des installations de la coentreprise. Cette vérification visait à cerner les risques environnementaux et à vérifier la conformité des installations et des activités par rapport aux lois et règlements environnementaux en vigueur. Elle a également permis d'évaluer les obligations et les coûts de mise en conformité des installations. Elle incluait la réalisation de six études environnementales de sites, de six vérifications sommaires de la conformité environnementale, la supervision de six caractérisations environnementales et la vérification et l'analyse préliminaire des risques pour 28 fermes porcines.

Exemples d'application de la politique environnementale

Chez Olymel, les activités de vérification de conformité réglementaire sont réalisées annuellement dans certains sites. En 2020, six sites de l'entreprise ont été ciblés, ce qui représente 20% des établissements. Olymel a également procédé à la mise à jour des plans d'urgence environnementaux dans 12 de ses sites de façon à y intégrer, entre autres, un volet de communication avec le voisinage en cas d'urgence majeure. Enfin, une étude acoustique réalisée au centre de distribution de Saint-Simon a permis d'évaluer

l'impact sonore d'un équipement projeté, et un écran acoustique installé sur le toit d'une usine à Saint-Jean-Baptiste a permis de réduire la nuisance sonore sur le voisinage.

Préserver la qualité de l'eau

Olymel est la division de Sollio Groupe Coopératif dont les activités consomment le plus d'eau. En 2020, sa consommation d'eau a atteint 6,9 millions de mètres cubes, comparativement à 6,2 millions de mètres cubes l'année précédente. Les acquisitions que la division a réalisées au cours de son dernier exercice sont responsables de cet accroissement. Puisque l'eau est une ressource fragile, Olymel a redoublé d'efforts pour la protéger et en faire un usage optimal, responsable et respectueux des écosystèmes et des autres utilisateurs.

Des eaux usées transformées en eau potable

Confrontée à des difficultés d'approvisionnement en eau potable à son usine de Saint-Esprit il y a quelques années, la direction d'Olymel a mis en place un projet de traitement de l'eau dit tertiaire, soit un système de filtration membranaire de type ultrafiltration et osmose inverse, visant à réutiliser les eaux usées générées par l'usine. Ce procédé permet actuellement de recycler 33% du volume d'eaux usées. Une seconde phase de ce projet a récemment été lancée et devrait être opérationnelle à l'été 2021, dans le but d'augmenter le volume d'eaux usées recyclées à 50%.

Initiative pour préserver l'eau

Un système de traitement des eaux chargées en pesticides, provenant du lavage des équipements, a été implanté à la ferme de recherche en productions végétales de Sollio Agriculture. L'eau de rinçage y est collectée par pompage et traitée à l'aide d'un bioépuration, puis pulvérisée aux champs à la fin de la saison. La quantité épandue par hectare est sous la supervision d'un agronome.

En 2020, la construction d'un système de traitement passif des eaux de ruissellement a débuté au terminal de distribution de fertilisants de Belton, Ontario, par l'aménagement d'étangs de biodégradation afin d'améliorer la qualité des eaux de surface et souterraines. Ce modèle pourra être implanté dans d'autres centres de distribution de fertilisants au besoin.

Viser zéro déchet

La valorisation des matières résiduelles et leur réduction à la source prennent tout leur sens, tant sur le plan économique qu'environnemental. Plusieurs projets ont été réalisés avec cet objectif en tête. Un processus de caractérisation des matières résiduelles et d'harmonisation des fournisseurs est d'ailleurs en cours chez Sollio Groupe Coopératif. Quelques projets de réduction de matières résiduelles ont été mis de l'avant au sein des divisions de l'entreprise. En voici des exemples.

Rien ne se perd, tout se transforme

Pour éviter le gaspillage, les boues provenant du processus de traitement des eaux usées des abattoirs d'Olymel sont centrifugées et déshydratées. Elles sont ensuite converties en farines et huiles qui peuvent être réutilisées, en partie dans l'alimentation animale ou comme combustible dans une chaudière à biomasse.

En ce qui a trait à ses emballages, l'entreprise a commencé, en 2020, l'évaluation d'une barquette plus écoresponsable, constituée de carton thermoformé 100 % recyclable et composé de fibres 100 % recyclées certifiées selon la norme du Forest Stewardship Council (FSC). Cette barquette est destinée, dans un premier temps, à l'emballage des saucisses fraîches de l'usine de La Fernandière.

Agir sur plusieurs fronts

De son côté, Groupe BMR a pris l'engagement de réduire, recycler et réutiliser ses matières résiduelles. Notons qu'en 2020, plus de 200 outils informatiques désuets ont été récupérés de façon responsable dans le cadre d'un partenariat avec l'entreprise GEEP (Global Electric Electronic Processing), ce qui représente 1 465 kg de matériel polluant qui ont été détournés des sites d'enfouissement.

Des initiatives qui ont de l'impact

Au cours de la dernière année, Sollio Agriculture a collaboré avec Entosystem, une entreprise qui utilise des technologies innovatrices d'élevage d'insectes dans une perspective d'économie circulaire agricole. Différentes meuneries et installations du réseau acheminement des résidus qui sont revalorisés comme intrants dans la production d'Entosystem, permettant la récupération de la valeur nutritive de nos déchets agricoles. Les sacs d'ingrédients en plastique de la meunerie de Saint-Romuald sont aussi récupérés par Entosystem pour la commercialisation du fumier d'insectes.

Sollio Agriculture a fait l'annonce de l'acquisition de Promix en mars 2019, une entreprise qui achète des résidus de la transformation alimentaire et intègre ainsi des ingrédients non traditionnels à ses programmes d'alimentation animale. Au cours de la dernière année,

une gamme de produits spécifiques pour la production bovine a été développée. D'autres gammes sont en cours de développement en production porcine et avicole.

Mentionnons aussi que depuis 2020, tous les bidons de produits de protection des cultures vendus par Sollio Agriculture sont maintenant admissibles au programme de récupération d'AgriRécup à travers le Canada. Les producteurs peuvent retourner sans frais leurs bidons vides à leur détaillant. Depuis dix ans, AgriRécup, dont Sollio Agriculture est un partenaire important, a recyclé plus de 50 millions de kilogrammes de plastique au Canada.

Finalement, un projet-pilote a été initié entre Sollio Agriculture et Coopérative Avantis pour remplacer l'utilisation des palettes de bois à usage unique par les palettes « pok » et celles en carton recyclable. Les objectifs de ce projet-pilote sont :

- La diminution de l'utilisation de palettes à usage unique, tout en assurant la biosécurité à la ferme
- La réduction des coûts d'achat de palettes
- La meilleure gestion des matières résiduelles
- La mise en place d'une logistique de transport et de manutention efficace et sécuritaire

Réfléchir et agir

Sollio Groupe Coopératif développera des projets-pilotes, en collaboration avec Agrizone (Groupe BMR), pour récupérer les plastiques agricoles. L'entreprise participe à la Table de travail sur les plastiques agricoles, animée par AgriRécup. Le Plan d'action de la Table de concertation a été déposé au ministère de l'Environnement et de la Lutte contre les changements climatiques (MELCC) en décembre 2020.

L'entreprise participe aussi au Comité de travail sur la biométhanisation agricole composé de différents acteurs publics (MAPAQ, MEI, MELCC, MERN) et privés (AQPER, Énergir, UPA, Gazifère) dont le rôle est de développer la filière de la biométhanisation agricole. Différentes équipes de travail, auprès desquelles siège Sollio Groupe Coopératif, se penchent sur les thèmes suivants : cohabitation et acceptabilité sociale, gestion des intrants et impacts sur les pratiques agricoles, et aspects économiques et retombées dans le secteur agricole.

Appuyer nos clients dans leurs choix sains et responsables

De plus en plus informés et soucieux de faire des choix santé, de façon à soutenir l'économie locale ou limiter leurs impacts environnementaux, les consommateurs s'attendent à ce que les entreprises qu'ils affectionnent adoptent elles aussi ces bonnes pratiques et leur proposent des produits ou services éthiques, répondant à leurs préoccupations. C'est avec cet objectif en tête que les projets suivants ont été déployés au sein des divisions de Sollio Groupe Coopératif durant l'année.

Quelques initiatives de nos divisions

Chez Sollio Agriculture, le secteur des productions végétales a poursuivi ses efforts en vue de proposer une gamme élargie de produits plus respectueux de l'environnement. Dans le secteur de la protection des cultures, les ventes de produits biologiques ont connu une hausse importante en 2020. Plus de 70 produits biologiques sont maintenant offerts aux producteurs, dont plusieurs nouveautés, comme l'herbicide biologique BioLink® qui est le plus efficace dans le marché actuellement. En 2020, Sollio Agriculture a procédé à l'introduction de ce produit au Canada et en est actuellement le distributeur exclusif sur son territoire. Le secteur des productions végétales est en processus de commercialisation du nouveau blé AAC Volta. Cette semence a une des meilleures cotes de résistance à la fusariose sur le marché, réduisant ainsi le besoin d'appliquer des fongicides sur la culture, tout en obtenant une récolte contenant très peu de toxines. L'enregistrement de ce nouveau blé a eu lieu à l'été 2020 et des semences seront disponibles aux producteurs agricoles d'ici deux ans.

Olymel a bonifié son offre aux consommateurs en y ajoutant une gamme de produits sans gluten, certifiés par l'Association canadienne de la maladie cœliaque. L'entreprise développe aussi des formulations de produits à base de viande, économiques et « flexitariennes », c'est-à-dire composées d'un mélange de protéines végétales et animales, qui devraient être mises en marché dans les prochains mois.

En 2020, chez Groupe BMR, 201 383 kg de peinture ont été récupérés dans son réseau de magasins grâce à 119 points de collecte, permettant aux consommateurs de rapporter leurs contenants vides ou partiellement vides. Mentionnons aussi l'intégration de la certification Forest Stewardship Council (FSC) (gestion durable des forêts et du bois) de Lefebvre et Benoît à la certification de Groupe BMR pour le bois vendu dans son réseau de magasins.



Assurer le bien-être animal

Soucieux de répondre aux préoccupations et aux exigences des citoyens en matière de bien-être animal, Sollio Groupe Coopératif s'efforce de les rassurer quant à ses pratiques tout en cherchant de nouveaux moyens de sans cesse améliorer la situation.



Recherches en productions animales chez Sollio Agriculture

Le secteur des productions animales de Sollio Agriculture réalise 40 à 50 projets de recherches annuellement. Membre actif de Cooperative Research Farms depuis 1968, Sollio Agriculture collabore avec des experts en productions animales dans 22 pays situés sur les cinq continents. Nos projets de recherche visent cinq grands volets : l'amélioration de la régie et du bien-être, l'innovation dans l'alimentation, l'optimisation en ingénierie, l'amélioration génétique ainsi que l'amélioration du rendement et de la rentabilité, afin d'assurer la prospérité du producteur agricole. À titre d'exemple, le projet de développement des sondes thermiques ruminales, réalisé en collaboration avec Uniag Coopérative, vise à renseigner l'utilisateur sur la température de la vache laitière et permettre la mise en œuvre d'actions concrètes à la ferme pour améliorer le confort et le bien-être des animaux lorsque le stress thermique se fait ressentir. L'alerte de températures anormales incite les experts-conseils de la coopérative et le producteur à trouver les causes souvent subtiles de ces variations, qui peuvent entre autres être associées à la ventilation, à l'alimentation en eau et aux aliments et à appliquer des mesures pour optimiser le confort des animaux. L'amélioration de la régie d'élevage et du bien-être de l'animal est au cœur de la démarche de ce projet.

Olymel prône le bien-être animal

Se positionnant comme un leader au Canada en matière de bien-être animal, Olymel a privilégié plusieurs initiatives en 2019-2020, telles que :

- Une formation en continu des employés, avec les modules E-learning, afin de minimiser le stress des porcs.
- L'isolation des aires d'attentes de la volaille, l'ajout de ventilation et de buses et l'installation de toits sur les remorques, tous des éléments qui contribuent à diminuer le taux de mortalité.
- La conversion vers l'insensibilisation au CO₂ réalisée à 93 % dans les usines d'abattage de porc et à 82 % dans les usines d'abattage de volaille.
- L'audit annuel des abattoirs de porc et de poulet, réalisé par un tiers, faisant en sorte que les acquis en matière de bien-être animal et de salubrité alimentaire sont maintenus, et ce, en lien avec les accréditations Hazard Analysis and Critical Control Points (HACCP), Safe Quality Food (SQF) et Global Food Safety Initiative (GFSI).

Accompagner les producteurs et les familles agricoles vers des productions plus durables

Souhaitant contribuer aux objectifs de développement durable (ODD) des Nations unies, et plus particulièrement à l'ODD 2 : Faim « zéro », consistant à assurer la viabilité des systèmes de production alimentaire en mettant en œuvre des pratiques agricoles résilientes qui permettent d'accroître la productivité, contribuent à la préservation des écosystèmes et renforcent les capacités d'adaptation aux changements climatiques, Sollio Groupe Coopératif considère essentiel d'accompagner ses membres, afin que ceux-ci puissent contribuer à atteindre cet objectif, décuplant ainsi l'impact positif du groupe.

Soutenir des organisations pour réduire son empreinte environnementale

Sollio Groupe Coopératif lutte contre les changements climatiques en soutenant des entreprises qui poursuivent des objectifs de réduction de l'empreinte environnementale des activités agricoles. Pensons par exemple à la Coop Carbone, avec son projet de coopérative de biométhanisation agricole, Agri-Énergie Warwick, qui transforme les fumiers issus d'exploitations laitières en gaz naturel renouvelable, ou encore à Viridis Environnement, une entreprise spécialisée en gestion de matières résiduelles fertilisantes qui propose un éventail de solutions, dont le recyclage agricole et sylvicole, le compostage et la biométhanisation. Mentionnons que douze coopératives du réseau de Sollio Groupe Coopératif et sa division Sollio Agriculture sont actionnaires de Viridis Environnement.

Développement des compétences agronomiques grâce à Sollio Agriculture

C'est à travers les conseils de son réseau d'experts que Sollio Agriculture accompagne les familles agricoles vers des pratiques plus responsables et éthiques. Une vingtaine de formations dédiées aux équipes agronomiques ont été données par l'organisation en 2020, soit 90 heures de formations accréditées par l'Ordre des agronomes du Québec (OAQ), afin d'assurer un équilibre entre le mandat de représentation des produits et service et le rôle-conseil. Parallèlement, Sollio Agriculture a réalisé un arrimage des pratiques de rémunération de ses agronomes avec les exigences de l'OAQ et ses valeurs d'entreprise. Une analyse complète de la rémunération dans le réseau québécois, ayant mené à un ajustement des modèles, a été réalisée afin d'exclure toute rémunération incitative sur la vente.

Mentionnons aussi que AgConnexion, la plateforme numérique développée par Sollio Agriculture à l'intention des producteurs et des détaillants partout au Canada, a obtenu cette année la certification Ag Data Transparent, qui confirme la gestion responsable des données. Cette plateforme intégrée crée de la valeur au profit des utilisateurs tant sur le plan agronomique, économique, environnemental que social. En voici des exemples :

- Le module « Ferme intelligente » de la plateforme AgConnexion permet d'utiliser les nouvelles technologies telles que les données, l'intelligence artificielle et les objets connectés qui aident les producteurs agricoles à améliorer leur productivité, tout en minimisant l'impact sur l'environnement. C'est ce qu'on appelle communément l'agriculture de précision (le bon produit, la bonne dose, au bon endroit, au bon moment).
- Le Portail d'AgConnexion aide les producteurs à prendre de meilleures décisions de gestion qui favorisent la pérennité de la ferme.
- La conformité professionnelle et réglementaire est aussi soutenue par les outils d'AgConnexion.

Presque tous nos détaillants et coopératives au Québec utilisent AgConnexion :

- 34 détaillants
- 15 400 fermes connectées
- 1,6 million d'hectares (4 millions d'acres) numérisés

Contribuer à définir les meilleures pratiques en agriculture et agroalimentaire durables

Pour contribuer davantage aux objectifs de développement durable qu'il s'est fixé, Sollio Groupe Coopératif prend part aux débats de société concernant les enjeux qui sous-tendent sa mission, et contribue à élaborer les solutions qui assureront un avenir agroalimentaire durable.

Nos divisions se sont engagées

Sollio Agriculture participe au soutien des producteurs et des acteurs du milieu en matière d'agriculture et d'agroalimentaire durables et compte de nombreux projets qui font appel à plus de 100 partenaires publics et 80 privés. À ce sujet, Sollio Agriculture est devenu, en 2020, un membre de la Table ronde canadienne sur les cultures durables.

Sollio Groupe Coopératif et Olymel sont très actifs dans le dossier de prévention et de préparation à une éclosion de peste porcine africaine par leur présence au sein du Comité de coordination de la filière porcine provinciale et de l'Équipe québécoise de santé porcine. Ils collaborent étroitement avec d'autres organismes dans ce dossier, dont le Conseil des viandes du Canada, le Conseil canadien des producteurs de porcs, l'Agence canadienne d'inspection des aliments et Agriculture et Agroalimentaire Canada afin d'assumer un leadership sur le sujet à tous les niveaux. Sollio Agriculture est aussi représentée sur les conseils d'administration de plusieurs associations, dont les principales sont :

- L'Association professionnelle en nutrition des cultures
- Les Couvoiriers du Québec
- Association des négociants en céréales du Québec
- L'Association québécoise des industries de nutrition animale et céréalière
- Groupe export agroalimentaire Québec-Canada
- Canadian Seed Trade Association

De son côté, Olymel a pris part aux journées de consultations organisées par le MAPAQ. Mentionnons aussi que trois gestionnaires de l'organisation sont engagés bénévolement auprès des organismes suivants :

- Notre vice-président, Sécurité alimentaire et services techniques est président du conseil d'administration du Conseil des viandes du Canada
- Notre directeur corporatif, Affaires réglementaires est président du comité technique du Conseil des viandes du Canada.
- Notre directeur corporatif, Assurance qualité - Volaille et Services vétérinaires est membre du comité technique du Conseil des transformateurs de volaille.

Regard vers l'avenir

En 2020, Sollio Groupe Coopératif a jeté les bases d'une approche de responsabilité d'entreprise structurée, concertée et pragmatique pour répondre aux attentes de ses parties prenantes ainsi qu'à celles des consommateurs en général. Un comité fonctionnel affecté à la responsabilité d'entreprise a été mis sur pied, la responsabilité d'entreprise a été formellement prise en compte dans les planifications stratégiques de la société mère et de ses divisions sous forme d'orientations stratégiques dédiées, et les objectifs de développement durable des Nations unies (ODD) ont été adoptés comme référentiel commun à l'ensemble du groupe en matière de responsabilité d'entreprise. Un plan d'action, fondé sur les ODD des Nations unies, découlera de ses travaux en 2021.

Sollio Groupe Coopératif s'est véritablement engagé sur la voie de la responsabilité d'entreprise. Compte tenu de la nature coopérative de l'organisation et des enjeux agroalimentaires actuels, il est tout naturel que la croissance de Sollio Groupe Coopératif s'inscrive dans une optique de développement durable.

La coopérative publiera chaque année un rapport pour mesurer les résultats tangibles qui émaneront de ses initiatives et pour rendre compte de l'évolution de sa démarche.



Sollio Groupe Coopératif
9001, boul. de l'Acadie, bureau 200
Montréal (Québec) H4N 3H7
514 384-6450

sollio.coop

